

株式会社アヤハ環境開発 健康経営

人生100年時代を迎え、人生をより豊かなものにするために健康であることはとても大切であるとの考えから、社員の健康をサポートするために、またこの「健康経営」活動が地域の皆様にも広がることを目指して、「健康な未来へ～元気をアヤハから～」をスローガンに、様々な施策に取り組み、健康経営を推進していきます。

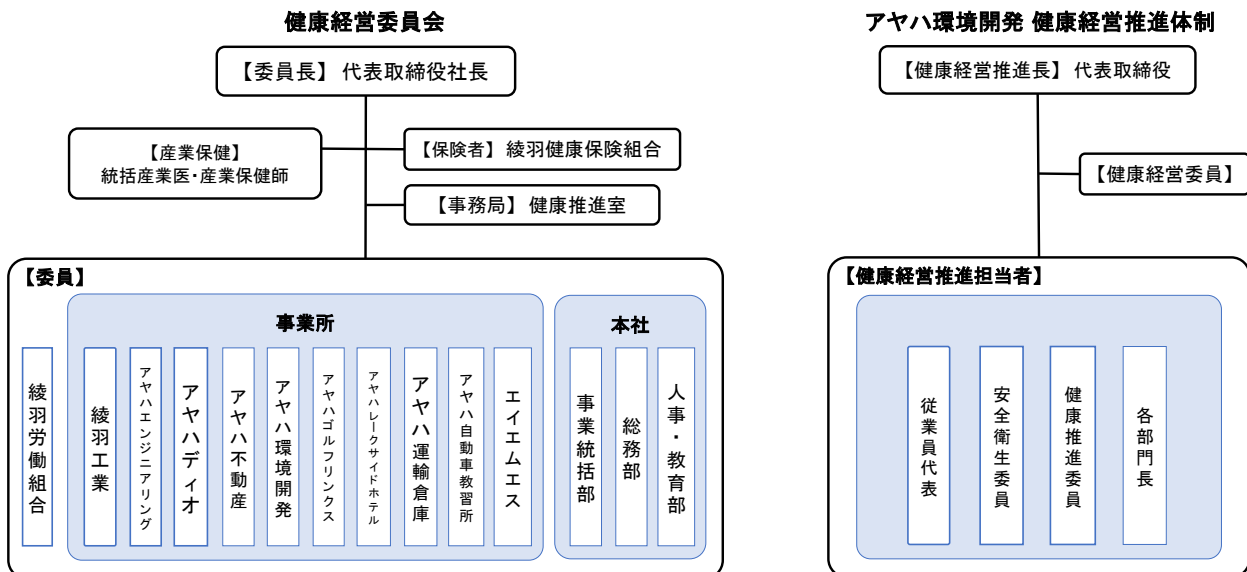
健康宣言

アヤハ環境開発は、社員全員が心身ともに健康である為に、健全な職場環境の整備が企業の発展に繋がっていくと考えます。社員一人ひとりに対して、生活習慣病およびメンタルヘルス不調者の早期発見、または改善を促進できる体制を整え、安心安全に企業生活を送れる様、会社全体で健康経営に積極的に取り組んで行きます。

株式会社アヤハ環境開発
代表取締役 喜多 貞治郎

健康経営推進体制

健康経営の推進組織として、グループ各社が一体となり「健康経営委員会」を組織し、各社・健康保険組合・労働組合・産業医等と連携して、従業員の健康保持・増進を図るための施策等に取り組みます。



健康経営優良法人2025 プライム500(中規模法人部門)を取得

株式会社アヤハ環境開発では、これまでの健康経営の取り組みが評価され、「健康経営優良法人2025プライム500(中規模法人部門)」に認定されました。(※健康経営は、NPO法人健康経営研究会の登録商標です。)



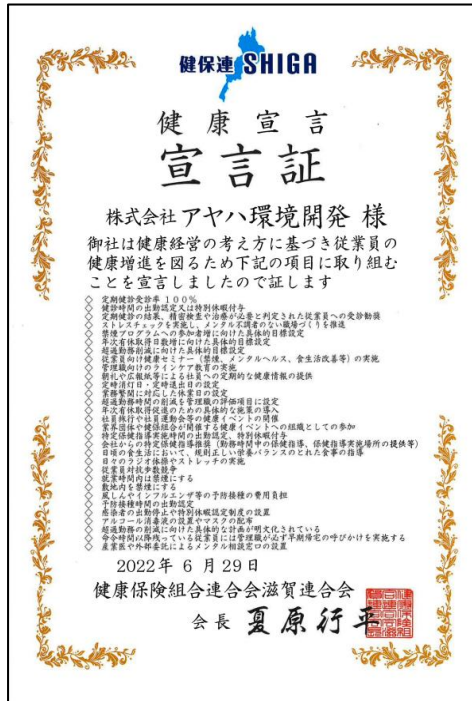
今後も「健康経営優良法人」の認定を取得出来るように、継続して健康経営に取り組みます。

現在の健康経営の主な取り組み

健康宣言証の取り組み

健康保険組合連合会 滋賀連合会に健康宣言を行い、課題に取り組んでいます。

健康宣言 宣言証



BMI値25以上の方を対象に、栄養指導を実施。
一人ひとりの働き方に合わせて摂取カロリーのアドバイスや健康リテラシーを高める為の面談を実施しています。



腰痛に不安抱える対象者に理学療法士の先生による体操アドバイス



健康維持・増進

- ① 35歳以上の社員は、毎年の定期健康診断に代えて、契約医療機関の人間ドックを受診しています。一般検査以外に、胃がん・肺がん・大腸がん・肝がん及び女性には乳がんの検査を必須項目とし、各種がんの早期発見に努めています。
- ② 産業医による定期健康診断(人間ドック)後の事後措置を行い、健康診断結果判定基準に基づき、受診勧奨や就業制限等を適切に行っています。
- ③ 綾羽健康保険組合が実施する特定保健指導について、就業時間内の実施を認め、対面による保健指導やスマートフォンアプリを利用した保健指導を行い、受診率向上に努めています。
- ④ 健康推進室を設置し、健康に関する問い合わせ窓口としての対応を行っています。また、産業医と共に事業所の巡視を行い、安全・衛生について確認指導を行っています。
- ⑤ 産業保健師を選任し、弊社独自の保健指導を実施して、重篤化防止に努めています。
- ⑥ アヤハグループでは、毎年1回全事業所の社員を対象に「オータムフェスタ」と題したスポーツ大会を実施しています。当日は、一画に健康ブースを設置し、体組成測定・血管年齢測定・運動機能測定・理学療法士による相談等を行い、参加者の健康意識向上を図っています。
- ⑦ 医療機関が実施する生活習慣病改善プロジェクト「健幸くらす」に参加しています。年3回体組成と心血管リスク因子の評価をするほか、専門家による食事指導、歯科指導、運動指導などで減量や生活習慣の改善に努めています。
- ⑧ 定年前従業員やシニア従業員を対象に「定年前セミナー」「シニア健康セミナー」を実施しています。定年前セミナーでは50代後半の社員を対象に、体調変化や病氣、ケガの予防などを学び、シニア健康セミナーではシニア従業員が末長く健康で働くための土台づくりを、適度な運動を交えながらプロの講師より学びます。
- ⑨ 全社員を対象に、産業医を中心とした社内産業保健スタッフによるストレスチェックを実施し、面接指導の希望者には産業医による面接指導を実施しています。
- ⑩ 本社及び各事業所拠点にはAEDを設置し、社員のみならず、お客様や近隣住民の方々など、会社の近くで心肺蘇生が必要となった際、救命処置が行えるように講習を行っています。
- ⑪ スマートフォンを使った健康管理アプリを導入して、各自が自発的に健康増進や生活習慣の見直しを行い、モチベーションや健康リテラシー向上を図っています。
- ⑫ 職場での問題やプライベートに関することなど、社員が相談しやすい外部相談窓口を設置し、専門のカウンセラーによるカウンセリングを行い、社員の仕事へのモチベーションやパフォーマンスの向上を図っています。
- ⑬ 全従業員を対象に、生産性や組織の活性化度を測るための調査を定期的実施しています。これらを健康指標の一つとして、いきいきと働ける職場を目指して取り組みを行います。

指標	単位	2024年
調査回答率	%	38.3
プレゼンティーズム	※1 %	77.2
アブセンティーズム	※2 日/年	1.2
ワークエンゲージメント	※3 点	3.37

※1 WHO-HPQ(絶対的プレゼンティーズム):過去1~2年のあなたの普段のパフォーマンスとあなたはどのように評価しますか? の回答値の平均
日本の企業の平均値は

※2 アンケート調査結果:過去1年間で病気による休暇を取得したおおよその日数は何日ですか? の回答日数の平均

※3 ユトレヒト・ワーク・エンゲージメントの尺度の活力・熱意・没頭に関する設問17問(最低0点~6点で、高得点ほど良好な状態を表す)の平均点



オータムフェスタと測定ブース



生活習慣病改善プロジェクト「健幸くらす」

■ 心とからだの健康づくり

- ① 健康目標の達成に向け、健康データ分析から施策への反映や健康度可視化、健康管理ツールの活用、運動習慣支援、食生活改善支援、健康セミナー、eラーニング、社外への情報発信、家族とのコミュニケーション などの健康増進策を実施しています。
- ② メンタルヘルス対策として、外部相談窓口の活用促進や各種セミナーを実施しています。
- ③ 受動喫煙対策・禁煙推進として、喫煙者向けセミナーや禁煙プログラムなどの禁煙支援を実施しています。また「アヤハグループ受動喫煙防止対策ガイドライン」を定め、ガイドラインに沿った環境づくりに取り組んでいます。

■ 健康的に働きやすい環境づくり

- ① ワークライフバランス実現のため、育児支援(休職、復職フォロー、男性育休取得推進)や働き方の多様化(テレワーク、副業)に取り組んでいます。
- ② 職場の活性化のために、多様な人材(新卒、第二新卒、経験者、障がい者雇用等)の採用を行うとともに、個の成長を支援する制度(副業、公募制度等)や機会(キャリア教育、面談等)を提供し、従業員エンゲージメントの向上に取り組んでいます。
- ③ 過重労働対策として、労働時間管理の徹底(長時間労働者への面談)や有給休暇取得促進に取り組んでいます。

■ 重点健康増進施策

- ① 腹囲やBMIの数値が基準値より高い方を対象に、外部保健師によるリモート面談にて食事内容や食事の取り方をアドバイスしてもらい、栄養指導を3か月かけて実施しています。
- ② 事業所内及び敷地内を全面禁煙し、喫煙者向け外部セミナーへの受講推進活動を実施しています。
- ③ 事業所内にメンタルヘルス心理カウンセラー有資格者がおり、メンタルヘルス不調を初期の段階で発見及び面談が実施出来る体制を整えています。

健康課題と管理目標

従業員の過去の健診結果を基に自社が抱える健康課題を把握して、この課題に対応した施策・保健事業を計画し取組成果の評価と計画の改善を効果的に行うことが出来るように、管理目標を設定しています。

健康課題

- 1 男性で血圧・HbA1c又は血糖値の高い方が多い。
- 2 女性でBMI・血圧・悪玉コレステロール(LDL)・HbA1c又は血糖値の高い方が多い。
- 3 女性で運動習慣不足の方が多い。
- 4 男性女性共に健康リスクが3個以上の方が多い
- 5 男性でメタボリック該当者の方が多い

健康目標

- 1 喫煙率を、2025年度までに男女平均 17.5%に減少する。

喫煙率	性別	2022年度実績	2023年度実績	2024年度実績	2025年度目標	
	男性	19.2%	14.5%	16.2%	20.8%	0.0%
女性	10.0%	0.0%	0.0%	0.0%	17.5%	
全体	17.7%	12.7%	13.8%			

- 2 「1回30分以上の運動を週2回以上、1年以上実施している」の非該当者率を、2025年度までに 55.6%に減少する。

非該当者率	性別	2022年度実績	2023年度実績	2024年度実績	2025年度目標	
	男性	57.7%	56.4%	61.8%	52.8%	70.0%
女性	80.0%	75.0%	66.7%	70.0%	55.6%	
全体	61.3%	58.7%	62.5%			

- 3 「就寝前の2時間以内に夕食をとることが週3回以上ある」の該当者率を、2025年度までに 23.8%に減少する。

該当者率	性別	2022年度実績	2023年度実績	2024年度実績	2025年度目標	
	男性	30.8%	40.0%	35.3%	26.4%	10.0%
女性	20.0%	0.0%	16.7%	10.0%	23.8%	
全体	29.0%	34.9%	32.5%			

- 4 健康リスクの総リスク数を、2025年度までに全体で 13.1% (26リスク) 減少する。
※総リスク数(個人が持つ健康リスク数を全社員で合計した数)

健康リスク定義

- ② 運動習慣(いいえ)・・・1回30分以上の運動を週2回、1年以上実施している。
- ③ 食生活(はい)・・・就寝前の2時間以内に夕食をとることが週3回以上ある
- ④ 肥満度・・・BMI ≥ 25
- ⑤ 収縮期血圧・・・≥ 130 mmHg
- ⑥ 拡張期血圧・・・≥ 85 mmHg
- ⑦ 脂質・・・LDL ≥ 120 mg/dl
- ⑧ 血糖値・・・FBS ≥ 100 mg/dl or HbA1C ≥ 5.6

総リスク数	性別	2022年度実績			2023年度実績			2024年度実績			2025年度目標		
		リスク数	対象者数	1人当たりリスク数	リスク数	対象者数	1人当たりリスク数	リスク数	対象者数	1人当たりリスク数	リスク数	対象者数	1人当たりリスク数
	男性	160個	52人	3.08個	170個	55人	3.09個	227個	68人	3.34個	150個	53人	2.83個
	女性	25個	10人	2.50個	24個	8人	3.00個	33個	12人	2.75個	23個	10人	2.30個
	全体	185個	62人	2.98個	194個	63人	3.08個	260個	80人	3.25個	173個	63人	2.75個

健康経営戦略マップ

経営課題の解決につながる健康課題に対し、健康投資やその効果の因果関係を整理した「健康経営戦略マップ」を基に、PDCAサイクルを管理し外部への情報公開を行います。

